



蓮騰系統復原卡 . 自訂安裝指引 | v.1.0 (for MAX only)

範例一: 假設你的電腦還未安裝任何作業系統, 或你已決定刪除硬碟上的所有資料, 你可以直接利用蓮騰系統復原卡作硬碟分割, 如果你必須安裝多個作業系統, 在此假設同時安裝 WinXP 和 Win98 系統, 你是不可以選用「簡易安裝」, 此時你可依照以下步驟安裝蓮騰系統復原卡

硬體安裝

- 1. 關掉電源, 打開機殼, 將卡插在主機板的 PCI 擴充槽。
2. 將電腦的電源打開。
3. 在 BIOS 測試畫面後, 會接著出現復活卡/永生卡的硬體版本訊息 Lenten Card hardware version: X.X, 接著進入安裝畫面。
4. 復活卡 / 永生卡「第一次安裝」畫面, 如下圖:



請檢查一下硬碟的各項資訊是否與 CMOS 顯示的大致相符, 若硬碟資訊不符請重新開機, 進入 BIOS 設定重新偵測硬碟的型號及容量。

- 5. 若硬碟訊息正確, 請將復活卡 / 永生卡更版磁片磁片插入 A 碟, 按「ENTER」鍵繼續。
6. 螢幕會出現「資料讀取中...」的訊息。完成後, 系統會跳到安裝選單畫面, 進行下一安裝程式。



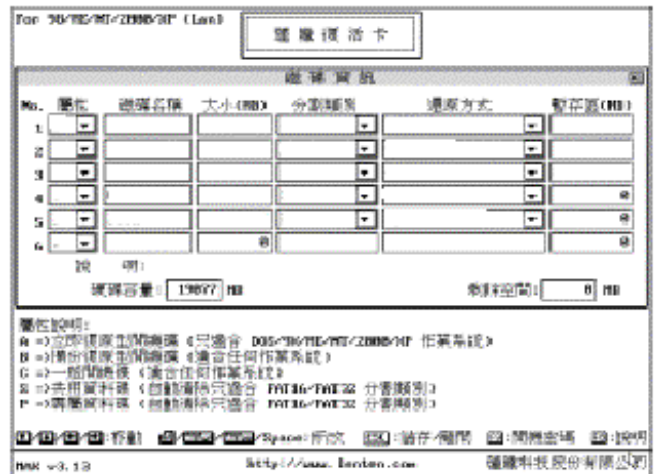
自訂安裝

- 7. 點選「自訂安裝」後會出現自訂安裝畫面:



注意: 自訂安裝無法保留原 C 碟資料, 亦即整顆硬碟將必須重新規劃。自訂安裝可以讓您一個硬碟安裝多個不同的作業系統, 而且每個作業系統皆可獨立於其他開機碟, 因此分割方式和一般的 FDISK 不同。

- 8. 復活卡 / 永生卡會開始讀取 A 碟資料進行安裝。出現「安裝完成」訊息時, 請按 Enter 鍵重新開機。
9. 重開機後會出現復活卡 / 永生卡的硬碟分割畫面



- 10. 請依照下表輸入分割資料

Table with 6 columns: No., 屬性, 磁碟名稱, 大小 (MB), 分割類別, 還原方式, 暫存區 (MB). Rows include WinXp, Win98, and Data partitions.

- 11. 硬碟分割完成後, 按[ESC]儲存並離開後, 電腦會自動重新開機, 並出現復活卡/永生卡的開機選單。
12. 請按上/下方向鍵, 或利用滑鼠點選要開機的開機碟位置。注意: 由於硬碟已經重新規劃過, 因此您要準備一可開機光碟片或磁碟片進行開機, 並逐步格式化每個分割區 (包含開機碟及資料碟)。
13. 按「CTRL+ENTER」, 輸入總管密碼 (預設值為 ENTER), 格式化 (FORMAT) 硬碟, 安裝 OS 如 WIN95/98/ME/NT/2000/XP 作業系統。請注意, 在安裝過程中, WINDOWS 會重覆開機數次, 仍然要以總管模式「CTRL+ENTER」來繼續安裝。



14. WINDOWS 安裝完成後，請再次以總管模式進入 WINDOWS，將新版磁片放入 A 碟，並選擇「開始\執行」，將目錄移至 A 碟，點選「SETUP.EXE」，並按「確定」。出現安裝畫面提示，



請核取欲安裝之功能，安裝完成後，按「確定」後重開機，便完成整個安裝程式。

15. 如需要安裝下一個作業系統，請依照步驟 12 至 14  
16. 完成「自訂安裝」所有安裝步驟，系統已有快速復原功能。

#### 優化設置

17. 更改 windows 的虛擬記憶體位置至 D 資料碟，容量大小則視乎擁有的記憶體而定，一般建議最小值為記憶體的 1.5 倍，如在 windows 98 下，此設定可以在 [控制台] -> [系統] -> [效能] -> [虛擬記憶體...] 中修改，如在 windows 2000/XP 下，此設定可於 [控制台] -> [系統] -> [進階] -> [效能選項...] -> [虛擬記憶體 | 變更...] 中修改
18. 更改 windows 的暫存區 temp / tmp 位置至 D 資料碟，如在 windows 98 下，此設定可以在 autoexec.bat 檔案中修改，例如 `set temp=d:\temp; set tmp=d:\temp`，如在 windows 2000/XP 下，此設定可於 [控制台] -> [系統] -> [進階] -> [環境變數...] 中修改
19. 以總管模式下進入系統，並執行一次磁碟重組程式